

煨木香配方颗粒

Weimuxiang Peifangkeli

【来源】 本品为菊科植物木香*Aucklandia lappa* Decne.的干燥根经炮制并按标准汤剂的主要质量指标加工制成的配方颗粒。

【制法】 取煨木香饮片1100g，加水煎煮，滤过，滤液浓缩成清膏（干浸膏出膏率为45.5%~65.5%），加辅料适量，干燥（或干燥，粉碎），再加辅料适量，混匀，制粒，制成1000g，即得。

【性状】 本品为浅黄棕色至黄棕色的颗粒；气香特异，味微苦。

【鉴别】 取本品1g，研细，加甲醇5ml，超声处理30分钟，离心，取上清液浓缩至约2ml，作为供试品溶液。另取木香对照药材1g，加水50ml，煎煮30分钟，滤过，滤液蒸干，残渣加甲醇5ml，同法制成对照药材溶液。再取木香烃内酯对照品、去氢木香内酯对照品，加甲醇分别制成每1ml含0.5mg的溶液，作为对照品溶液。照薄层色谱法（中国药典2020年版通则0502）试验，吸取供试品溶液与对照药材溶液各10~20μl、对照品溶液5μl，分别点于同一硅胶G薄层板上，以环己烷-甲酸乙酯-甲酸（15:5:1）的上层溶液为展开剂，展开，取出，晾干，喷以1%香草醛硫酸溶液，加热至斑点显色清晰。供试品色谱中，在与对照药材色谱和对照品色谱相应的位置上，显相同颜色的斑点。

【特征图谱】 照高效液相色谱法（中国药典2020年版通则0512）测定。

色谱条件与系统适用性试验 以十八烷基硅烷键合硅胶为填充剂（柱长为250mm，内径为4.6mm，粒径为5μm）；以乙腈为流动相A，以0.1%醋酸溶液为流动相B，按下表中的规定进行梯度洗脱；流速为每分钟1.2ml，柱温为25℃；检测波长为254nm。理论板数按紫丁香苷峰计算应不低于3000。

时间（分钟）	流动相A（%）	流动相B（%）
0~10	5→8	95→92
10~20	8→15	92→85
20~25	15→19	85→81
25~35	19→23	81→77
35~42	23	77
42~55	23→35	77→65
55~60	35→65	65→35
60~70	65→75	35→25
70~75	75→100	25→0

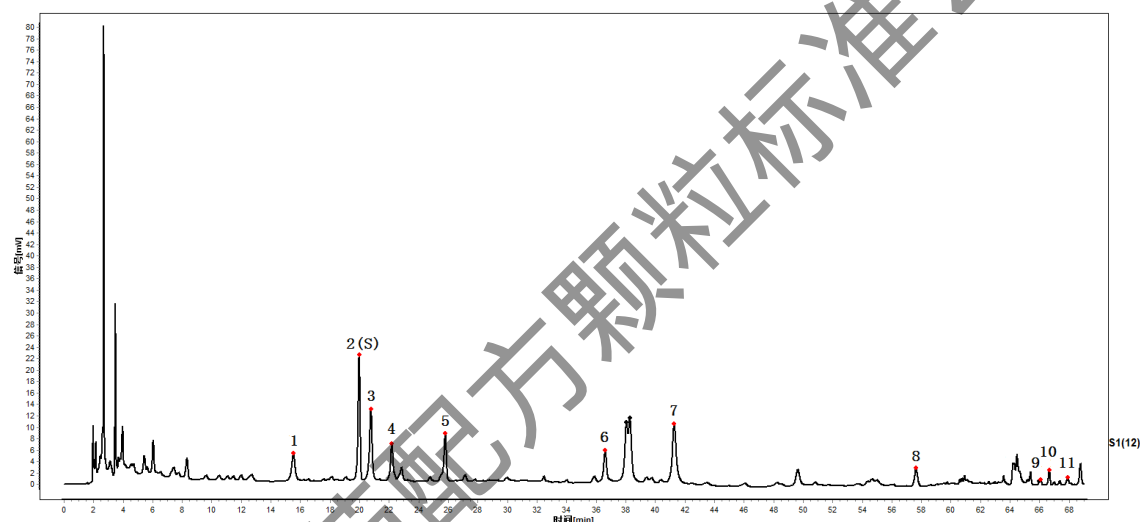
参照物溶液的制备 取木香对照药材0.5g，加水50ml，煎煮30分钟，离心，取上清液，蒸干，残渣加70%甲醇10ml，超声处理（功率600W，频率40kHz）30

分钟，放冷，摇匀，滤过，取续滤液，作为对照药材参照物溶液。另取紫丁香苷对照品适量，精密称定，加70%甲醇制成每1ml含10 μ g的溶液，作为对照品参照物溶液。再取〔含量测定〕项下的对照品溶液作为对照品参照物溶液。

供试品溶液的制备 同〔含量测定〕项。

测定法 分别精密吸取参照物溶液与供试品溶液各10 μ l，注入液相色谱仪，测定，即得。

供试品色谱中应呈现11个特征峰，并应与对照药材参照物色谱中的11个特征峰保留时间相对应，其中峰2、峰9、峰10应分别与相应的对照品参照物峰的保留时间相对应。与紫丁香苷参照物峰相应的峰为S峰，计算其他各特征峰与S峰的相对保留时间，其相对保留时间应在规定值的 $\pm 10\%$ 范围之内。规定值为：0.77（峰1）、1.04（峰3）、1.11（峰4）、1.29（峰5）、1.83（峰6）、2.06（峰7）、2.89（峰8）、3.40（峰11）。



对照特征图谱

峰1：新绿原酸；峰2（S）：紫丁香苷；峰3：绿原酸；峰4：隐绿原酸；
峰7：异绿原酸C；峰9：木香烯内酯；峰10：去氢木香内酯

色谱柱：TC C18，4.6mm \times 250mm，5 μ m

【检查】应符合颗粒剂项下有关的各项规定（中国药典2020年版通则0104）。

【浸出物】照醇溶性浸出物测定法（中国药典2020年版通则2201）项下的热浸法测定，用乙醇作溶剂，不得少于10.0%。

【含量测定】照高效液相色谱法（中国药典2020年版通则0512）测定。

色谱条件与系统适用性试验 以十八烷基硅烷键合硅胶为填充剂（柱长为250mm，内径为4.6mm，粒径为5 μ m）；以甲醇-水（65:35）为流动相；检测波长为225nm。理论板数按木香烯内酯峰计算应不低于3000。

对照品溶液的制备 取木香烯内酯对照品、去氢木香内酯对照品适量，精密称定，加甲醇制成每1ml含木香烯内酯3 μ g、去氢木香内酯40 μ g的混合溶液，即得。

供试品溶液的制备 取本品适量，研细，取约0.5g，精密称定，置具塞锥形瓶中，精密加入70%甲醇20ml，密塞，称定重量，超声处理（功率600W，频率40kHz）30分钟，放冷，再称定重量，用70%甲醇补足减失的重量，摇匀，滤过，取续滤液，即得。

测定法 分别精密吸取对照品溶液与供试品溶液各10μl，注入液相色谱仪，测定，即得。

本品每1g含木香炔内酯（ $C_{15}H_{20}O_2$ ）与去氢木香内酯（ $C_{15}H_{18}O_2$ ）的总量应为0.90mg~2.70mg。

【规格】 每1g配方颗粒相当于饮片1.1g

【贮藏】 密封。

吉林省中药配方颗粒标准公示稿