

八角茴香配方颗粒

Bajiaohuixiang Peifangkeli

【来源】 本品为木兰科植物八角茴香 *Illicium verum* Hook. f. 的干燥成熟果实经炮制并按标准汤剂的主要质量指标加工制成的配方颗粒。

【制法】 取八角茴香饮片5000g，加水煎煮，收集挥发油适量（以倍他环糊精包合，备用），滤过，滤液浓缩成清膏（干浸膏出膏率为10%~19%），加入挥发油包合物，加入辅料适量，干燥（或干燥，粉碎），再加入辅料适量，混匀，制粒，制成1000g，即得。

【性状】 本品为浅黄棕色至黄棕色的颗粒；气香，味辛、甜。

【鉴别】 取本品适量，研细，取约2g，加水20ml使溶解，用乙醚振摇提取2次，每次20ml，合并乙醚液，挥干，残渣加三氯甲烷1ml使溶解，作为供试品溶液。另取八角茴香对照药材1g，加水50ml，煎煮60分钟，滤过，滤液浓缩至20ml，同法制成对照药材溶液。照薄层色谱法（中国药典2020年版通则0502）试验，吸取上述两种溶液各20 μ l，分别点于同一硅胶G薄层板上，以石油醚（60~90 $^{\circ}$ C）-乙酸乙酯（17:2.5）为展开剂，展开，取出，晾干，喷以二硝基苯肼试液。供试品色谱中，在与对照药材色谱相应的位置上，显相同颜色的斑点。

【特征图谱】 照高效液相色谱法（中国药典2020年版通则0512）测定。

色谱条件与系统适用性试验 以十八烷基硅烷键合硅胶为填充剂；以乙腈为流动相A，以0.1%磷酸溶液为流动相B，按下表中的规定进行梯度洗脱；流速为每分钟0.8ml；柱温为30 $^{\circ}$ C；检测波长为254nm。理论板数按原儿茶酸峰计算应不低于3000。

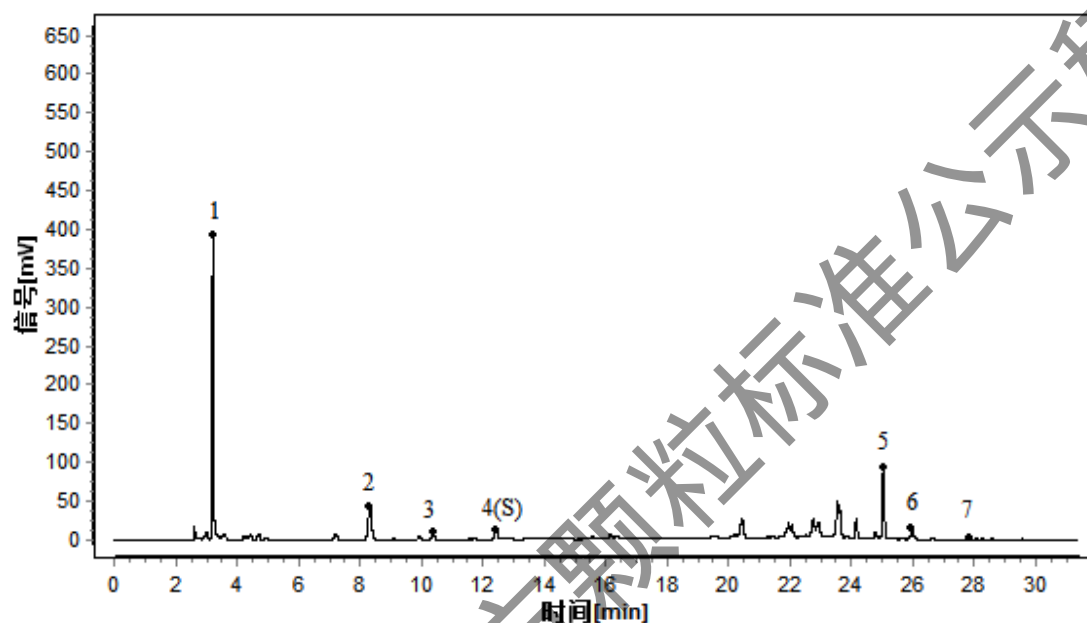
时间（分钟）	流动相A（%）	流动相B（%）
0~3	5 \rightarrow 6	95 \rightarrow 94
3~16	6 \rightarrow 22	94 \rightarrow 78
16~30	22 \rightarrow 60	78 \rightarrow 40
30~32	60 \rightarrow 80	40 \rightarrow 20
32~45	80 \rightarrow 95	20 \rightarrow 5

参照物溶液的制备 取八角茴香对照药材1g，加30%甲醇25ml，超声处理（功率300W，频率40kHz）30分钟，放冷，滤过，取续滤液，作为对照药材参照物溶液。另取原儿茶酸对照品适量，加甲醇制成每1ml含10 μ g的溶液，作为对照品参照溶液。

供试品溶液的制备 取本品适量，研细，取约0.2g，置具塞锥形瓶中，加30%甲醇25ml，超声处理（功率300W，频率40kHz）30分钟，放冷，滤过，取续滤液，即得。

测定法 分别精密吸取参照物溶液和供试品溶液各5 μ l, 注入液相色谱仪, 测定, 即得。

供试品色谱中应呈现7个特征峰, 并与对照药材参照物色谱中的7个特征峰相对应, 其中峰4应与对照品参照物峰保留时间相对应。与原儿茶酸参照物峰相对应的峰为S峰, 计算其余峰与S峰的相对保留时间, 其相对保留时间应在规定值的 $\pm 10\%$ 范围之内, 规定值为: 0.27 (峰1)、0.67 (峰2)、0.83 (峰3)、1.97 (峰5)、2.05 (峰6)、2.20 (峰7)。



对照特征图谱

峰4(S): 原儿茶酸

色谱柱: Kromasil 100-5-C18, 250mm \times 4.6mm, 5 μ m

【检查】 应符合颗粒剂项下有关的各项规定(中国药典2020年版通则0104)。

【浸出物】 取本品适量, 研细, 取约2g, 精密称定, 精密加入乙醇100ml, 照醇溶性浸出物测定法(中国药典2020年版通则2201)项下的热浸法测定, 不得少于28.0%。

【含量测定】 挥发油 照挥发油测定法(中国药典2020年版通则2204)测定。

本品含挥发油应为0.20%~1.00% (ml/g)。

芦丁 照高效液相色谱法(中国药典2020年版通则0512)测定。

色谱条件与系统适用性试验 以十八烷基硅烷键合硅胶为填充剂; 以乙腈-0.1%磷酸溶液(15:85)为流动相; 检测波长为360nm。理论板数按芦丁峰计算应不低于5000。

对照品溶液的制备 取芦丁对照品适量, 精密称定, 加甲醇制成每1ml含55 μ g的溶液, 即得。

供试品溶液的制备 取本品适量, 研细, 取约0.2g, 精密称定, 置具塞锥形瓶中, 精密加入70%甲醇25ml, 称定重量, 超声处理(功率300W, 频率40kHz)

30分钟，放冷，再称定重量，用70%甲醇补足减失的重量，摇匀，滤过，取续滤液，即得。

测定法 分别精密吸取对照品溶液与供试品溶液各10 μ l，注入液相色谱仪，测定，即得。

本品每1g含芦丁（C₂₇H₃₀O₁₆）应为0.5mg~3.0mg。

【规格】 每1g配方颗粒相当于饮片5g

【贮藏】 密封。

吉林省中药配方颗粒标准公示稿